



# RS-WS-ETH-6 系列

## ModBusTCP 型

### 快速组态

### 昆仑通态示例

版本：V1.0

## 1. 准备工作

已安装昆仑通态软件

已安装 RS-ModBusTCP-Config 调试设备软件

设备已连接网络

设备电脑处在同一网段下

## 2. 配置调试软件

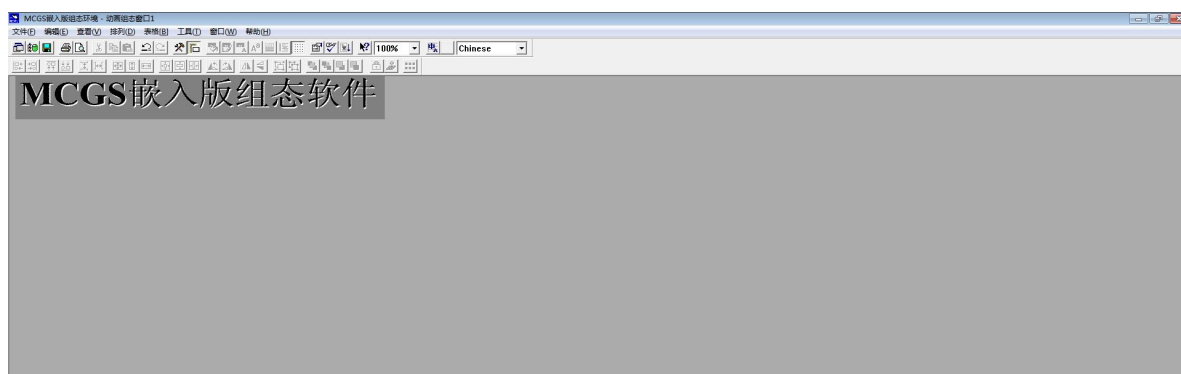
1. 打开调试软件 RS-ModBusTCP-Config 点击“搜索”，双击搜索到的 TCP 设备。
2. 在右侧信息栏中填写“目标端口”（例如：502）、“目标地址”（填写本地电脑 IP，例如演示电脑 IP 为：192.168.1.87）、“工作模式”（推荐选择 TCP Client 模式）。配置完成后点击“参数配置”。



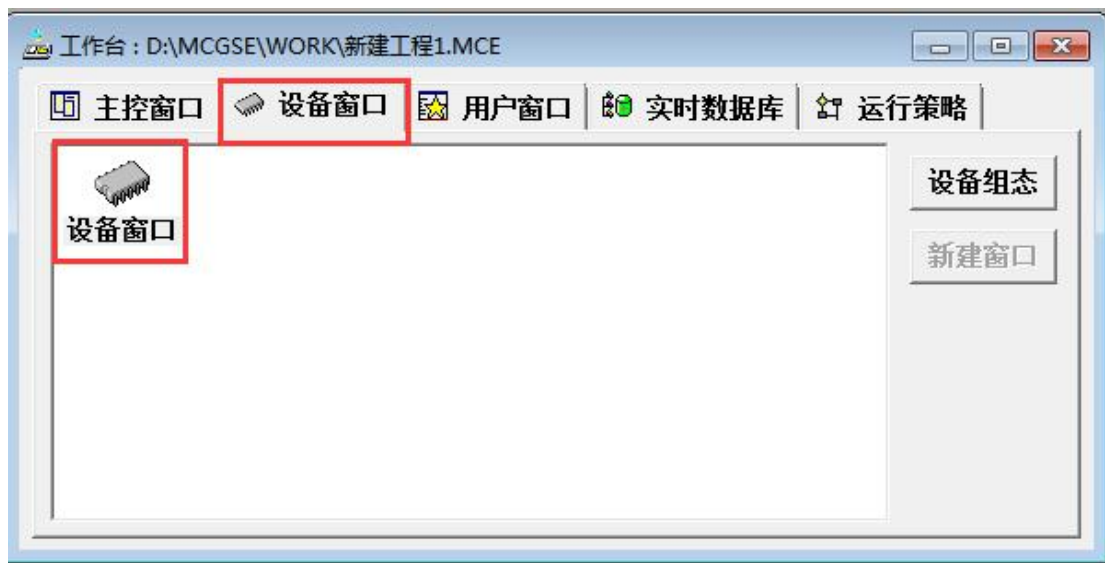
## 3. 组态软件设置



1. 双击打开 MCGS 组态环境软件，页面如下图所示：

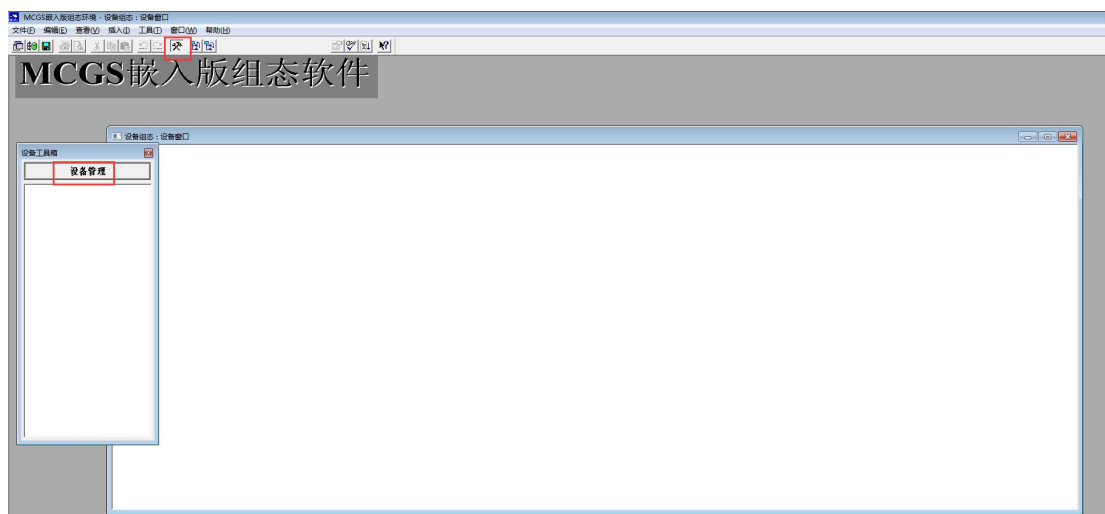


2. 点击“文件”中的“新建工程”选择相应的 TCP 类型。点击“确定”界面弹出如图所示画框。

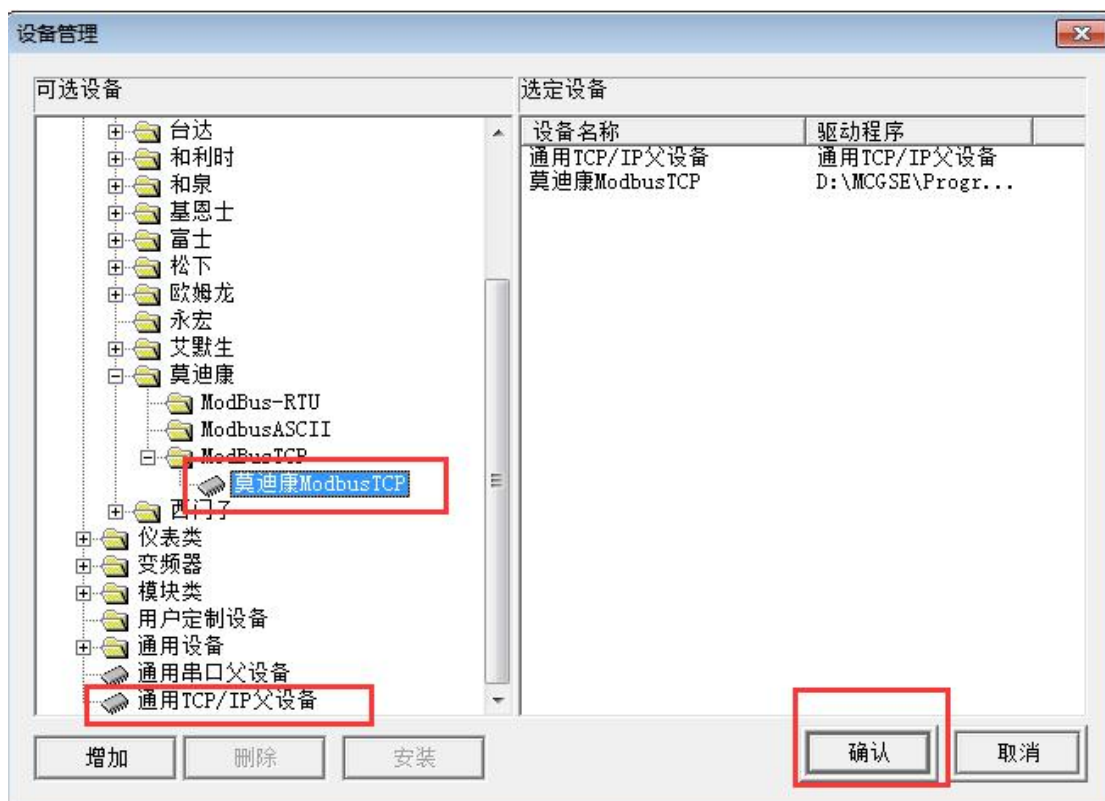


点击“设备窗口”后双击窗口内的“设备窗口”弹出如下界面（没有设备管理窗口，点击左

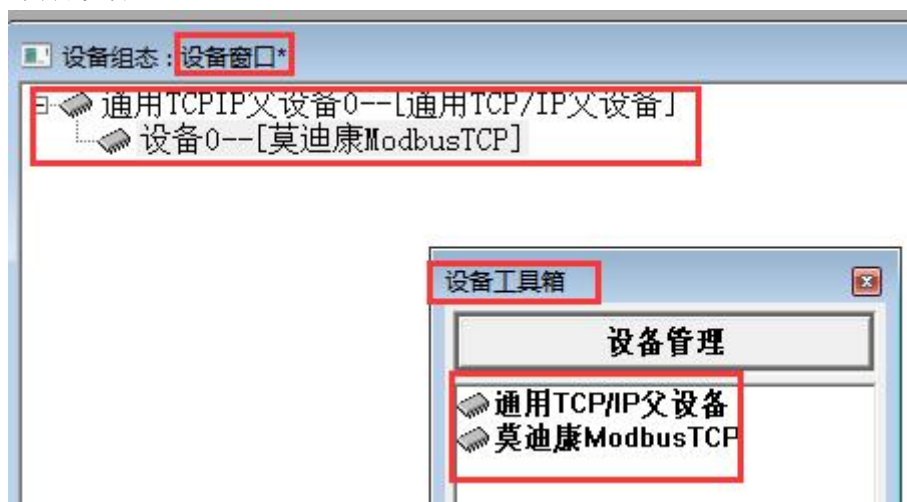
上方点击上方  图标）



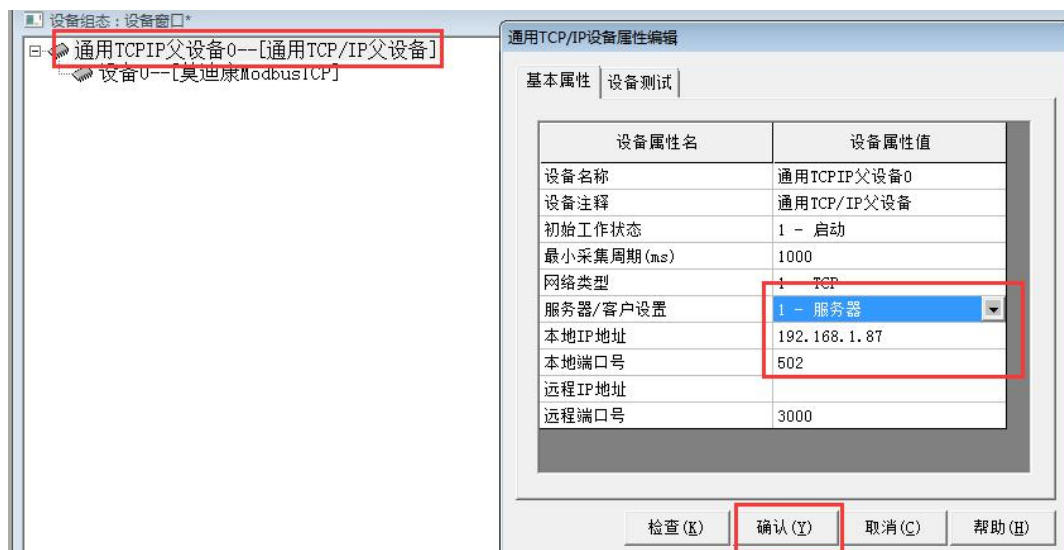
3. 点击“设备管理”按钮，双击“通用设备”中的“通用 TCP/IP 父设备”，双击“PLC”中的“莫迪康 MODBUSTCP”，右面选定设备中会出现这两种设备，点击“确认”



4. 点击“确认后”回到设备管理界面，双击“设备工具箱中”的两台设备，此时设备窗口显示此两台设备。



4. 双击设备窗口中的“通用 TCP/IP 父设备”弹出如下画面，将信息框中的“服务器/客户设置”设置为“服务器”、“本地 IP 地址”填写本地 IP、“本地端口”填写调试软件中填写的目标端口即：502 点击确认。

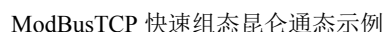


5. 双击“设备0”在弹出的信息框中点击增加设备通道。



6. 在弹出的界面中如图选择类型，通道地址填写湿度填写1、温度填写2 点击确认





设备编辑窗口

驱动构件信息:

驱动版本信息: 5.004000

驱动模型信息: 新驱动模版

驱动文件路径: D:\MCGSE\Program\drivers\plc\莫迪康\modbus

驱动预留信息: 0.000000

通道处理拷贝信息: 无

索引	连接变量	通道名称	通道处理
0000		通讯状态	
0001	湿度	只读3WB0001	
0002		只读3WB0002	

增加设备通道

删除设备通道

删除全部通道

快速连接变量

删除连接变量

量选择

变量选择方式

从数据中心选择 | 自定义

根据采集信息生成

确认

退出

根据设备信息连接

选择通讯端口

通道类型

数据类型

选择采集设备

通道地址

读写类型

从数据中心选择

选择变量 | 温度

☒ 数值型

☐ 开关型

☐ 字符型

☐ 事件型

☐ 组对象

☐ 内部对象

对象名

对象类型

**通道处理设置**

处理通道: 2

开始通道: 2

内容注释: #通道处理:

处理方法:

- ① 多项式:  $K_5 X^5 + K_4 X^4 + K_3 X^3 + K_2 X^2 + K_1 X + K_0$
- ② 倒数:  $1/X$
- ③ 开方:  $\text{Sqr}(X)$
- ④ 滤波:  $X/2 + Z_0/2$
- ⑤ 工程转换:  $\{I_{\min}, I_{\max}\} - \{V_{\min}, V_{\max}\}$
- ⑥ 函数调用: 标准或自定义函数调用
- ⑦ 标准查表计算: 热电偶、热电阻
- ⑧ 自定义表计算: 自定义查表计算

**处理内容**

设置多项式处理参数

参数项	参数值	乘除关系
K0	0	*
K1	0.1	*
K2	0	*
K3	0	*
K4	0	*
K5	0	*

用“!”开头来表示指定通道的值

确认 取消

10.全部填写完成后 点击右下角的“启动设备调试”，在调试数据中会实时显示现在设备的温湿度值，测试通过后，点击停止设备调试，并点击右下角的确认退出界面。

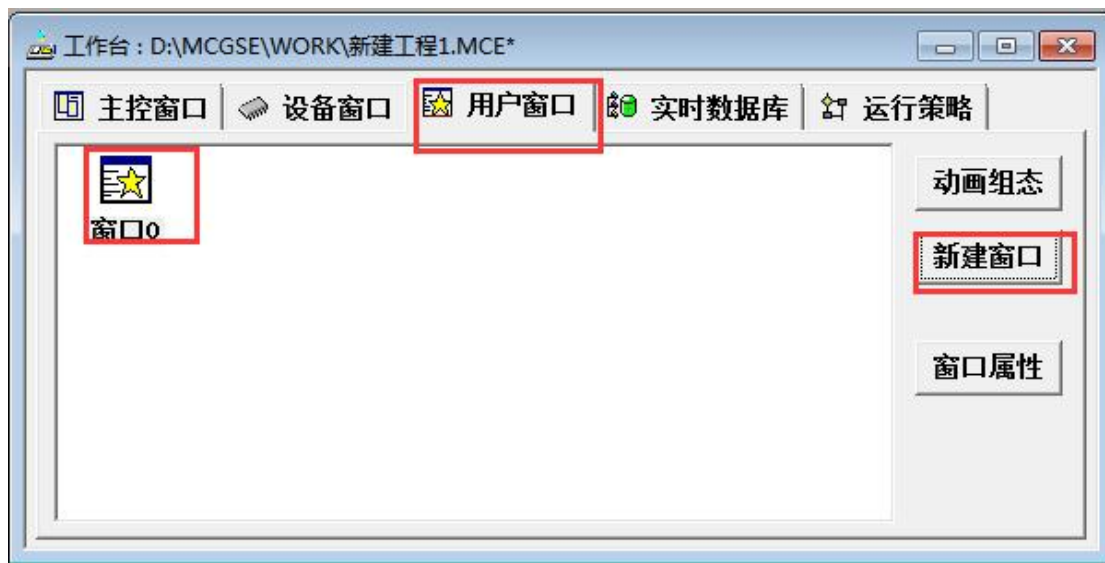



11. 点击确认退出界面时，弹出询问信息框，点击 全部添加

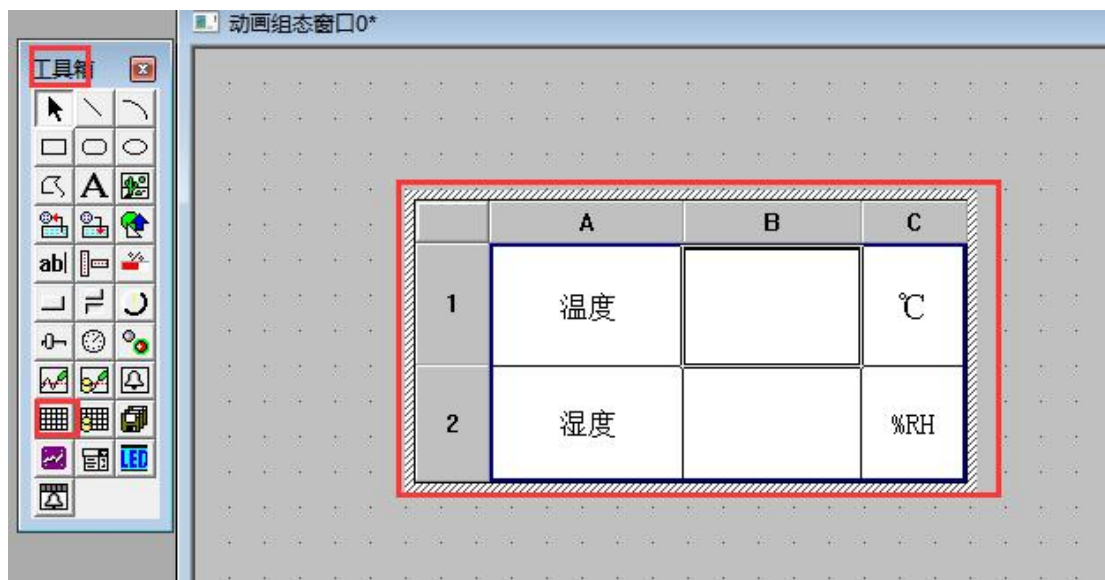


12. 在新建工程信息框中，点击用户窗口，新建窗口，并双击窗口。



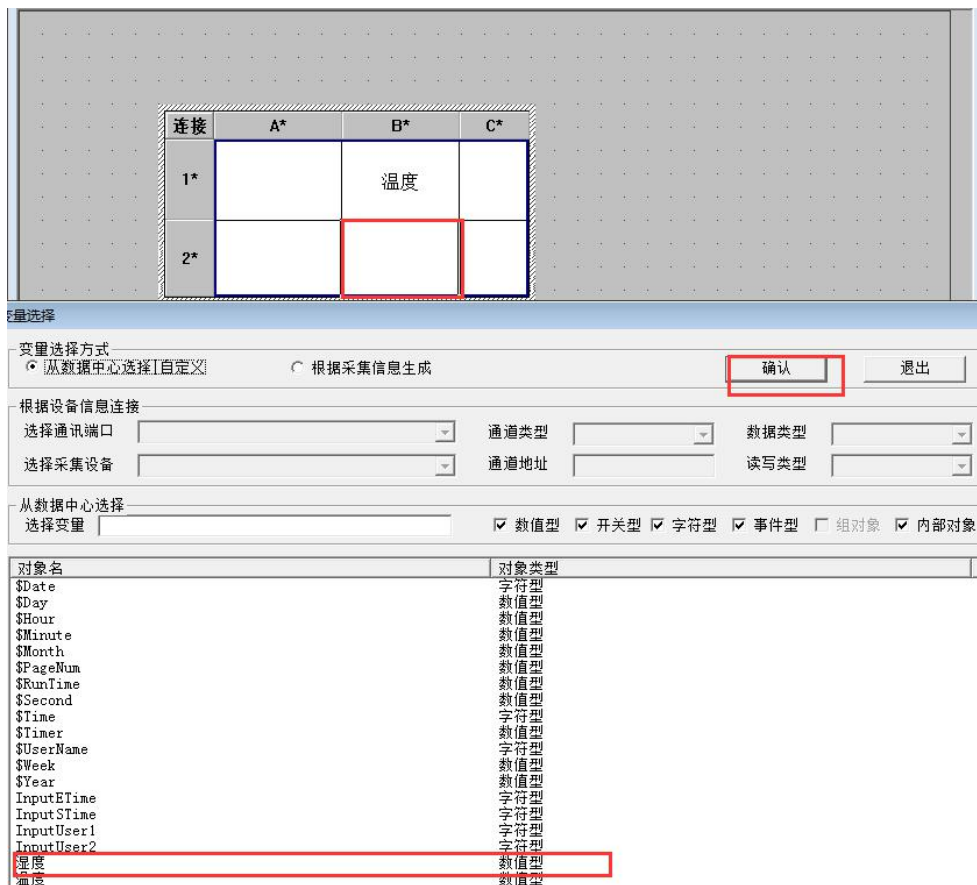


13.在弹出的组态窗口中，使用工具箱中的表格，填写相应的温湿度（若无工具箱点击)

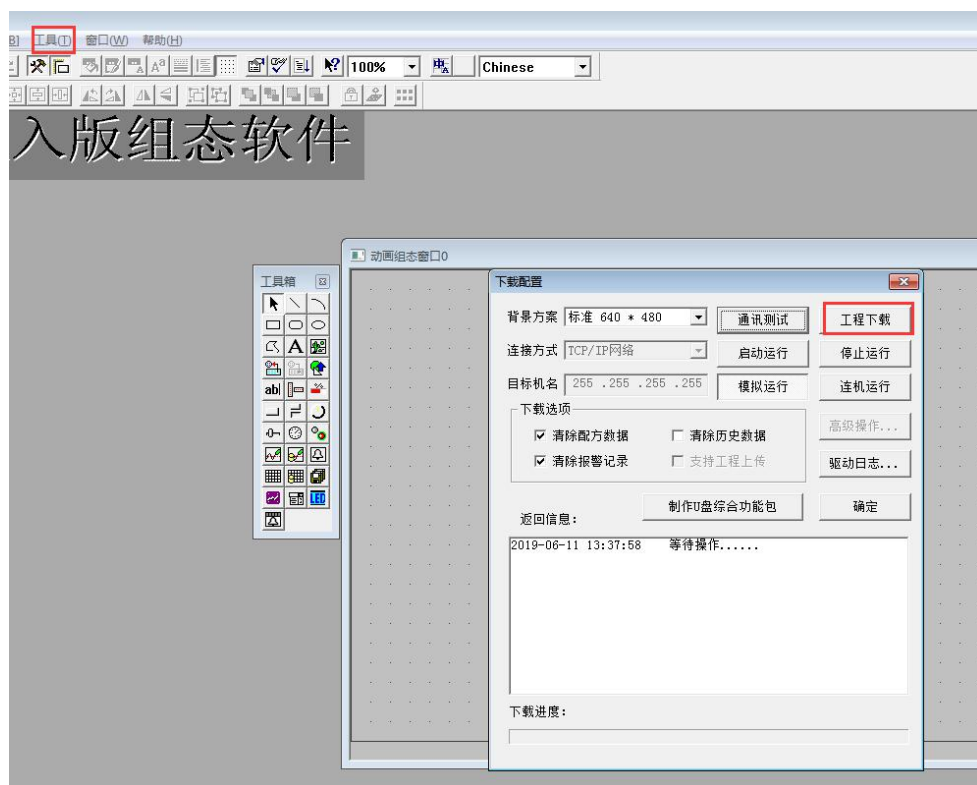


14.双击表格后，在 中间空格处右击，点击链接后继续右击，出现以下信息框，在相应的表格矿中选择相应的温湿度，点击确定。





15. 点击工具栏中的“下载配置”弹出如下信息框，点击工程下载。



16. 点击“启动运行”弹出如下画框，温湿度会在画框中出现数值，点击停止运行，画框将

会收起。点击确定，组态完成。

